



Cercle Nautique de La Flotte en Ré

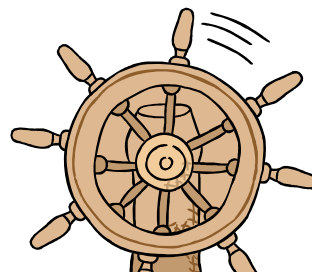
# Brevés Nautiques de La Flotte



*Novembre 2007*

## **SOMMAIRE**

<b>EDITORIAL</b>	Page 2
<b>LA VIE DU CLUB</b>	Page 3
- Calendrier des manifestations de l'arrière-saison	
- Bienvenue aux nouveaux membres	
<b>COMPTE RENDU DES ACTIVITES</b>	Page 4
- Sorties ; Formations ; Régates	
<b>L'ECHO DES PONTONS</b>	Page 7
- Tempête de Septembre	
- Les nouveaux bateaux : bienvenue !..	
- Les visiteurs inattendus ...	
- « Tête-bêche »	
<b>LES NAVIGATIONS</b>	Page 9
- Les Aventuriers du Juddo II	
- Le permis nouveau est arrivé	
- Le Rocha (?), les Nouvelles filières	
- Le coin des médecins !..	
<b>SUPPLEMENT</b>	
- Galerie de Photos	Page 14
- Résultat du "Challenge 2007"	Page 16



- La saison estivale est terminée et les mouettes nous le font savoir, elles sont déjà installées sur le parapet de la jetée et attendent avec impatience de prendre leurs quartiers d'hiver sur nos pontons.

- Saison en demi teinte avec une météo peu favorable, des prévisions incertaines n'ont pas permis de faire les sorties en mer prévues et certaines régates ont dû être raccourcies par manque de vent. Même les pêcheurs n'ont pas été épargnés, les commentaires lors des retours de pêche étaient édifiants « rareté du poisson » même les maquereaux si nombreux habituellement, n'étaient pas au rendez-vous.

- Une fenêtre météo favorable nous a permis de faire notre pique-nique au Phare des Baleines, avec le concours de Patrimoine Océan.

- Les manifestations extérieures se sont déroulées aux dates prévues avec la participation habituelle.

- Comme d'habitude le dîner des pêcheurs a été très apprécié tant par la qualité que par la quantité des mets proposés (trois étoiles au guide CNLF)

- Nous allons établir prochainement notre calendrier des manifestations 2008, nous aurons à tenir compte des remarques et réflexions de certains membres concernant nos prévisions à long terme qui ne peuvent être réalisées compte tenu d'événements extérieurs imprévisibles.

- Cette année le rassemblement annuel des plaisanciers s'est fait à Rochefort. En 2008, Saint Denis d'Oléron devrait nous recevoir le dimanche 08 juin (Saint Médard !), nous en reparlerons.

- D'autre part, l'année 2008 sera le 40ème anniversaire de la création du CNLF. La date n'est pas encore fixée, mais réfléchissez déjà de quelle façon nous pourrions l'organiser.

## UN PEU D'HISTOIRE :

A part quelques anciens membres présents lors de la création de notre logo que nous arborons fièrement sur nos bateaux, il est bon de rappeler aux nouveaux membres comme l'a fait Hubert Clément, Président du CNLF en 1995, que ce sigle composant notre « guidon ». Il s'appelle le sigle de PLIMSOL, du nom de l'anglais PLIMSOL qui le fit imposer et apposer au siècle dernier sur la ligne de flottaison des bateaux de commerce, et ceci à la suite du naufrage d'un bateau surchargé. Il symbolise la sécurité qui est évidemment l'un des objectifs de notre cercle.

Bonne fin d'année à vous tous.

Le Président  
Robert FERY



# LA VIE DU CLUB

## - Calendrier des manifestations de l'arrière-saison

NOVEMBRE	
<i>Samedi 3</i>	Réunion de Coordination
<i>Dimanche 4</i>	Challenge Régates 2007
<i>Samedi 17</i>	Apéritif "Beaujolais Nouveau"
<i>Vendredi 23</i>	Dîner au Nautic

DECEMBRE	
<i>Vendredi 7</i>	Dîner aux Grenettes
<i>Samedi 15</i>	Apéritif de "Fin d'année"

### RAPPEL DU PROGRAMME PAR CATEGORIES

#### LES APERITIFS

*Samedi 17/11* "Beaujolais Nouveau"  
*Samedi 15/12* Apéritif de "Fin d'année"

#### LES REPAS

*Vendredi 23/11* Dîner au Nautic  
*Vendredi 7/12* Dîner aux Grenettes

#### LE CHALLENGE 2007

*Dimanche 04 /11* Remise de la coupe du challenge en présence des partenaires

#### LES REUNIONS

*Samedi 03 /11* Réunion de Coordination

---

## - Bienvenue aux nouveaux membres

Depuis juillet 3 nouvelles adhésions ont été enregistrées. Nous souhaitons la bienvenue dans notre cercle à ces nouveaux membres. Il s'agit de :

- Mr & Mme GRESSIER Christian et Annie
- Mr & Mme DIETERLING Paul et Annick
- Mlle AUCOUTURIER Valérie & Mr MIELVAQUE Emmanuel

# COMPTE RENDU DES ACTIVITES

## - Sorties à terre 2007

Voici les sorties qui ont été réalisées au cours de cette année 2007.

(Quelques unes ont été annulées pour des raisons différentes : Visite de Saint-Emilion - Vitresay - l'asinerie)

---

### **Spectacles au Parc des Expositions de La Rochelle :**

Achat de billets remis directement aux participants

Nicolas Canteloup - le 16 février 2007

Holiday on Ice - le 17 mars 2007

**La Distillerie Brillouet - Le 5 mai 2007 - En autocar -** Distillerie à cognac - Distillerie de lavande - Distillation des plantes aromatiques et des huiles essentielles.

Une journée au Hameau de Pirelonge - Visite des ateliers, musées et expositions. Toutes les visites ont été faites sur le style des chansonniers, un vrai spectacle plein d'humour et beaucoup de rire. Le repas très animé était très copieux et de qualité (cochon rôti à la broche et au feu de bois), . Excellente journée pour les **36 participants**

### **Ronde de nuit - à La Rochelle - le 28 juin 2007**

Visite nocturne sur les pas d'un veilleur qui conte La Rochelle à travers les siècles. Mise en scène de personnages de l'histoire rochelaise dans des lieux insolites, non ouverts habituellement au public. - **39 participants ont été enchantés par cette soirée.**

### **Croisière Déjeuner en Marais Poitevin sur « Le Collibert II » Le 12 juillet 07**

Promenade de 4 heures sur la Sèvre Niortaise. Très bon repas - Journée de détente - Beau temps - **Entière satisfaction pour les 45 participants**

### **Le Puy du Fou - Vendredi 24 août 2007 - Sortie en autocar -**

Le Grand Parc et la « Cinéscénie » gigantesque superproduction avec des moyens techniques **hors du commun** et la participation de 1100 acteurs.

Spectacle impressionnant, époustouflant - il n'y a pas de mots assez forts pour qualifier cette réalisation.- **30 participants**

**Soirée Bowling à La Rochelle avec dîner à « La Table Basque » - Le vendredi 12 octobre 2007 - 12 participants - Bonne soirée et resto sympa apprécié à l'unanimité.**

Edith FERY



## - Formation/Information en 2007

Nous avons réalisé 4 réunions/ briefing avec une trentaine de participants : trois portaient sur l'armement et la sécurité à bord et une sur le balisage et les règles d'abordage.

Un premier constat montre que cette activité a pu fonctionner ce qui est déjà positif.

Mais...

Le nombre décroissant de l'audience au fil des sessions (un formateur nous a même fait faux-bond à la dernière) montre un certain désintérêt à la formule : on ouvre un peu des portes ouvertes en serinant des règlements que tous connaissent en principe (et ont souvent vite oublié)...

Donc pour le futur :

Notre rôle étant de sensibiliser nos membres à la sécurité en mer et sur les pontons, je pense qu'il faut continuer à prêcher la bonne parole même dans un désert relatif.

Plutôt que de faire des sessions à thèmes, avoir des portes ouvertes au club-house où chacun viendrait chercher des infos et partager ses expériences avec d'autres, ceci par exemple régulièrement les vendredi soirs ou samedi matins en début de saison.

De plus nous allons nous synchroniser avec l'AUPSM pour organiser une session formelle sur la sécurité avec les Autorités Maritimes comme cela a eu lieu les années précédentes.

Et bien sur toutes les idées sont les bienvenues ainsi que les animateurs bénévoles.

Daniel Perret



## - Régate S.N.S.M.

Par solidarité avec la Société Nationale de Sauvetage en Mer (SNSM) Ile de Ré, le CNLF a organisé une régata ouverte à tous les bateaux habitables (HN), et dont la recette a été intégralement reversée à la SNSM.

Les droits d'inscription étaient libres avec un montant minimum de 10 €. Et bien qu'il s'agisse d'une régata, il a été également fait appel à la générosité des autres membres, voileux ou non, les secours en mer pouvant concerner tous les plaisanciers.

Programmée à l'origine pour le 28 août, elle avait du être reportée et c'est donc le 8 septembre qu'elle s'est courue avec la participation de membres de la SNSM, à terre et en mer.

Sept bateaux ont pris le départ sous un beau soleil et avec un vent variant de 25 à 12 nœuds entre le départ et l'arrivée. A l'issue de cette régata, les concurrents se retrouvaient sur la terrasse du CNLF pour la proclamation des résultats, en présence des représentants de la SNSM Ile de Ré.

A cette occasion Monsieur Jean-Luc DUPEUX, responsable de cette station a pu expliquer le fonctionnement de la SNSM et donner un bilan des actions menées en 2007.

Aux droits d'inscription se sont ajoutés divers dons d'une dizaine d'autres membres totalisant ainsi la somme de 355 €. Sous l'impulsion de notre Président, un don complémentaire du CNLF a permis la remise d'un chèque global d'un montant de 500 € aux responsables de la SNSM Ile de Ré. Cette remise a eu lieu conjointement avec celle du Challenge 2007 organisée le 4 novembre en présence de Monsieur le Maire de la Flotte au club-house.

Nous aurons le temps de reparler du programme 2008 mais d'ores et déjà on peut annoncer que cette manifestation particulière pour la SNSM sera pérennisée en y associant les autres activités du CNLF.

J.L.Cabanas & N. Duédari



# L'ECHO DES PONTONS

## - Tempête de septembre

La petite tempête de septembre avec un gros coefficient et des vents de nord-est a fait quelques dégâts surtout sur les amarres, celles qui n'étaient pas en bon état ou sous dimensionnées par rapport au poids du bateau ont rompu ou se sont détendues, ce qui oblige des heures de présence pour des réparations de fortune en attendant que les propriétaires fassent quelque chose de solide !!!

Merci pour le coup de main de quelques personnes passant par là, car nous n'étions pas de trop Xavier et moi pour faire face à tous les problèmes - à croire que le vent ne devait pas souffler partout avec la même force, car je n'ai pas vu beaucoup de propriétaires de bateau passer cet après-midi là sur le port .....

Avec certains propriétaires de voiliers, nous avons mis en pratique une idée pour que les mâts ne se heurtent pas lorsque les bateaux tanguent dans le port sous l'effet d'un vent fort. Il suffit tout simplement de les mettre « tête-bêche » Est-ce valable de faire cela sur toute la lignée de voiliers ? Nous pourrions en discuter pour la prochaine saison.

D'autre part, à ceux qui envisagent un éventuel changement de bateau, nous leur demandons de respecter le règlement du Club.

Je souhaite à vous tous une bonne fin d'année 2007.

Michel BIDAULT

---

## - Les nouveaux bateaux :

### ○ Les déjà bienvenus

- Mr & Mme FERY : Coraline
- Mr & Mme RAGUENAUD : Alambic
- Mr & Mme BOUVIER : Francephil II
- Mr & Mme DUEDARI : Djuddo
- Mr & Mme BIDAULT : Karjos

### ○ Dans l'attente du bienvenu :

- Mr & Mme MARTINEAU : B & B
  - Mr & Mme DURAND : Dovajef II
  - Mr & Mme LE BOUILL : Requin Blanc
-



## - Des visiteurs inattendus dans le port de la Flotte :

LES LIEVRES DE MER (en latin : APLYSIA PUNCTATA)

Le lièvre de mer est un gastéropode. Les gastéropodes sont des mollusques comme les coquillages ou les céphalopodes. Ils se caractérisent par un pied musculueux qui leur sert à se déplacer.

Il existe deux grands types de gastéropodes : les prosobranches (branchies à l'avant) qui possèdent une coquille torsadée, et les opisthobranches avec les branchies à l'arrière (souvent nues) et sans coquille comme notre sujet. Il doit son nom à ses tentacules qui évoquent des oreilles de lièvre.

On rencontre cet herbivore dans les herbiers ou parmi les algues, sa rencontre était jusqu'alors assez rare.



Lorsque le lièvre de mer se sent en danger, il rejette une encre mauve, voire pourpre, destinée à impressionner ses attaquants.

Le lièvre de mer est un herbivore brouteur. Il affectionne surtout les algues rouges et brunes. Il mesure 15 à 20 cm, mais on peut trouver des spécimens plus grands, entre 40 et 45 cm. Cet été, les lièvres de mer ont trouvé refuge dans de nombreux ports de la côte atlantique, tant à La Flotte et à Saint Martin où leurs visites ont été remarquées, ou tels que photographiés ici dans le port du Crouesty par *Djinn Tonic* et *Kalios* en escale début Août.

---

## - De l'avantage du tête-bêche...dans l'amarrage des voiliers

Le 30 Août, marée haute de coefficient de 106 avec vent de Nordet de 20/25 nœuds, c'est l'enfer dans l'avant-port : les catways dansent la gigue avec des bonds d'un mètre, les pare-battages sautent, les amarres se (dé) tendent, un chaumard lâche au ponton visiteurs, le rail de fargue de mon voisin hache menu mon liston, les mâts se croisent, les barres de flèche commencent à flirter, les anémomètres et antennes se chevauchent ...

A plat ventre sur le catway, je double mes amarres ainsi que celles de mon voisin dont certaines ont lâché, rajoute des pare battages, plats, pour qu'ils ne sautent plus. Mais l'angoisse continue car il y a dans de telles conditions pas assez d'espace entre mon bateau et le voisin et les chocs demeurent inévitables ... .

Mais vint alors à passer Robert, notre président qui me dit : mets ton bateau dans l'autre sens, le cul au quai, **donc tête-bêche avec le bateau voisin.**

Je m'exécute, et alors, miracle les coques deviennent complémentaires, un peu plus d'espace entre les bateaux, les mâts oscillent dans des plans différents et ne peuvent plus se toucher .... Et je peux rentrer dans mon bateau plus aisément par l'arrière ! Bref presque le bonheur !

Ou presque car il reste encore les feux d'artifice, mais là à part les tirer d'une barge en mer, peu d'espoir et l'angoisse continuera les 14 juillet et autre 15 août !

Donc amis voileux, pensez au tête-bêche, ça marche et ça réduit l'angoisse les jours de grandes marées.

P.Bouvier (Voileux/pêcheur)

---



# LES NAVIGATIONS

## - Les aventuriers du Juddo II

Ce printemps là, un parfum d'aventure souffle chez les Duéd. Fort de son permis hauturier et autres expériences, Juddo décide de partir à l'île d'Yeu, soutenu par Nana en quête de nouveaux horizons. Rendez-vous est pris un beau lundi de juin après consultation de la météo (correcte sans plus)

Par une belle matinée, bien qu'un peu ventée, le capitaine leva l'ancre, aidé(!) de son matelot tout joyeux. Quel plaisir de voir défiler les côtes de l'île, puis le phare des Baleines et celui des Baleineaux.

Cap au nord-ouest pour rester assez loin des cotes et éviter ainsi les remous des Sables d'Olonnes. La houle commença alors à nous balancer un peu mais bien à l'abri, le matelot décida que : même pas peur ; et puis c'était si beau de voir le phare rapetisser, de chercher à deviner quel port nous voyons sur la côte vendéenne.

Les cinq heures de traversée annoncées (oh là là, je vais m'ennuyer!) allaient donc passer vite. La houle a bien eu un peu raison de mon estomac (évidemment quelle idée que de réclamer un whisky à 13 heures sous prétexte que c'était l'heure, le remue-ménage dans la cabine par temps de houle, dorénavant je saurais, ça donne un coup de soûle). Malgré tout, scruter l'horizon, voir passer les Sables, puis d'autres villages, et enfin deviner l'île d'Yeu et la voir grossir, quel bonheur;

Et enfin, à l'abri du vent, longer la côte et arriver à Port Joinville, le jeu en valait la chandelle.

Aidé du matelot qui avait la carte et le plan du port, nous avons trouvé une place très agréable. Après le déjeuner (ou goûter), nous partîmes en vélo découvrir le port et ses environs : la citadelle, le resto du Père Raballand, malheureusement fermé ce jour, un autre bar où l'on chantait l'étoile des neiges.

Le lendemain, après une nuit calme, grande ballade avec pique-nique à la plage des Veilles, découverte du port de la Meule, le tout en vélo. Au retour de cette belle promenade coté sud et est, nous décidâmes de découvrir l'ouest le lendemain.

Mais, patatras, le bulletin météo innocemment pris, juste pour voir, nous annonce un temps détestable pour le lendemain ainsi que pour les jours à venir. La décision du capitaine fût qu'il fallait rentrer sur le champ. Et ce fût en catastrophe que nous pliâmes bagage, adieu les vacances à l'île d'Yeu, la sagesse était de retourner à notre port d'attache.

Ce qui fut fait sans encombre, accompagné par un peu de houle et suivi par un lourd nuage noir qui ne nous rattrapa qu'à la Flotte. Mais c'est sûr, on y retournera à l'île d'Yeu pour de vrais vacances, cette fois !..

*Catherine (le matelot)*



# - Le permis nouveau est arrivé !..

## UNE RÉFORME DES PERMIS PLAISANCE, POURQUOI ?\*

- améliorer la formation des candidats,
- simplifier et moderniser les procédures,
- donner une meilleure garantie aux candidats en instaurant un contrat de service et en imposant un livret d'apprentissage.

Dans ce cadre, les établissements de formation au permis « plaisance » seront soumis à une procédure d'agrément, qu'ils relèvent du secteur commercial ou du secteur associatif. Ainsi ces établissements disposeront désormais d'un statut juridique fixé par la loi du 5 janvier 2006.

Les formateurs aux permis devront être titulaires d'une autorisation d'enseigner délivrée par l'administration après vérification de leur aptitude.

## LE NOUVEAU PERMIS ET SES PRÉROGATIVES - PRINCIPAUX CHANGEMENTS

Si la puissance de l'appareil propulsif est inférieure à 4,5 kiloWatts (6 chevaux), aucun permis n'est exigé pour piloter un navire de plaisance à moteur. Le nouveau permis se décompose ainsi :

PRÉROGATIVES	OPTION	EXTENSION
EN MER	<b>côtière</b> navigation limitée à 6 milles d'un abri	<b>hauturière</b> navigation sans limite de distance, ni de puissance
EN EAUX INTÉRIEURES	<b>eaux intérieures</b> longueur du bateau limitée à 20 mètres	<b>grande plaisance eaux intérieures</b> sans limite de longueur

- Un document unique sert de support à toutes les options et les extensions.

Ainsi la lisibilité des prérogatives de chacun des titres est améliorée.

## « POINTS-CLÉS » DE LA FORMATION

Vous allez passer un permis pour la conduite des bateaux de plaisance à moteur (option côtière ou eaux intérieures). Pour cela, il vous faut satisfaire à une épreuve théorique générale organisée par l'administration et à une formation pratique commune aux 2 options, validée par le centre de formation qui a pour but de vérifier que vous avez acquis le minimum d'expérience nécessaire pour conduire un bateau seul, sans mettre en danger votre sécurité et celle d'autrui.

- **les extensions**  
Les candidats à l'extension hauturière ne subissent qu'une épreuve théorique sensiblement identique à celle de l'ancien système avec des questions définies au plan national et organisée par l'administration.

## LE DÉROULEMENT DE LA FORMATION

Pour les deux options de base :

- Vous devez avoir au moins 16 ans
- Le temps minimum obligatoire pour la formation pratique est de 3 heures
- Après le succès à l'épreuve théorique, le **formateur** valide et délivre une attestation provisoire dans l'attente de votre permis (délai maximum d'un mois)

Il est à craindre que les coûts augmenteront de 30 à 50% !!

## L'ÉPREUVE THÉORIQUE : LE QCM ÉLECTRONIQUE

L'épreuve théorique de l'option côtière et de l'option eaux intérieures se déroule sous forme d'un questionnaire électronique à choix multiples de 25 questions (QCM). Quatre erreurs sont admises.

## CERTIFICAT RESTREINT DE RADIOTÉLÉPHONISTE

A terme, dans le cadre du nouveau permis, il sera possible de passer simultanément l'épreuve théorique pour l'obtention du certificat restreint de radiotéléphoniste. La mention de ce certificat pourra figurer sur le permis.

## PERMIS DELIVRÉS AVANT LA MISE EN ŒUVRE DE LA RÉFORME

Tous les permis (mer et fluviaux) délivrés avant la réforme gardent leurs prérogatives et restent valables, sans limite de durée.

**Toutefois, les titulaires du permis côtier pourront naviguer jusqu'à 6 milles d'un abri (au lieu de 5) et les titulaires du permis A auront deux limites suivant le cas : 5 milles de la côte ou 6 milles d'un abri.**

Domage que l'on n'ait pas jugé utile d'apporter une clarification sur la notion d'un abri.

En cas de perte ou de vol d'un ancien titre, le duplicata délivré au nouveau format fera référence à l'ancien ou aux anciens titres détenus.

*\* extrait du document de présentation du Ministère de l'Ecologie, du Développement et de l'Aménagement Durables, partiellement commenté par Najib*

Pour plus d'information : <http://www.permisplaisance.equipement.gouv.fr/index.php3>



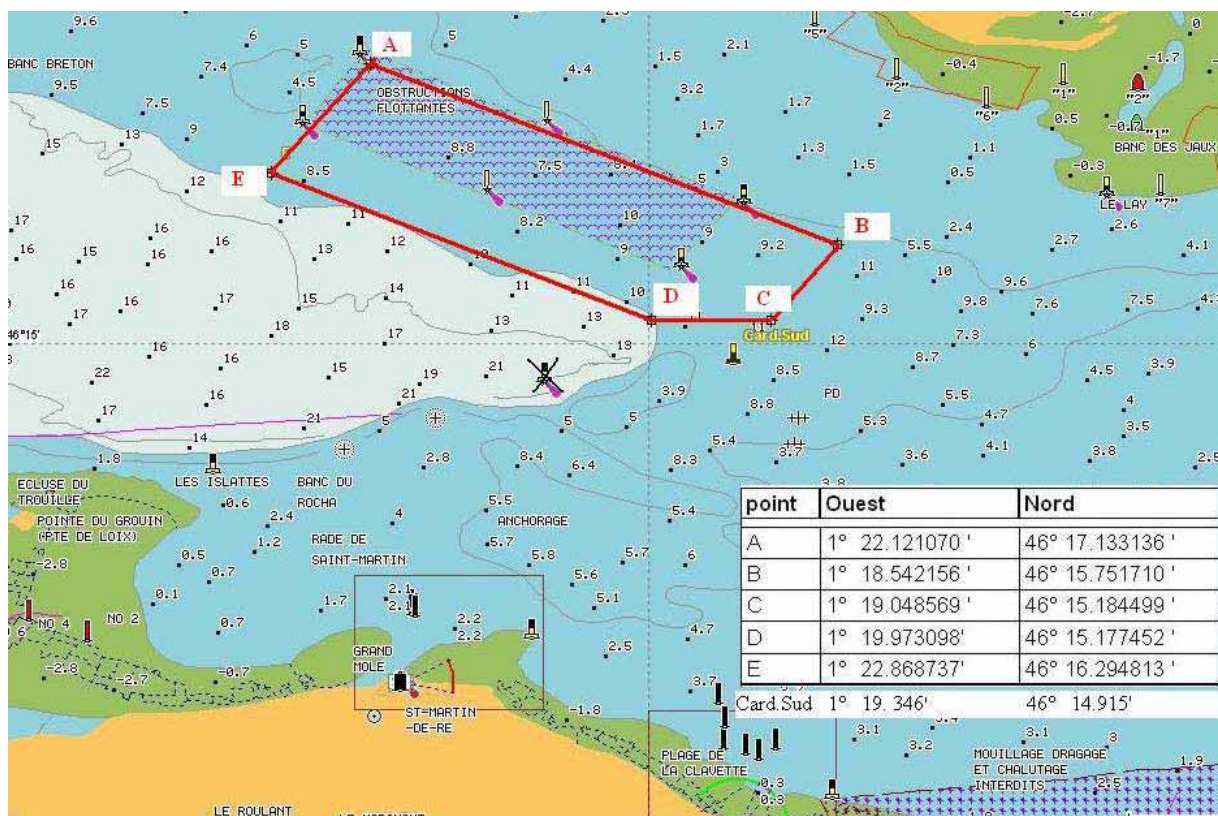
## - Le Rocha (!), les nouvelles filières, à vos marques

Certains régatiers ont été surpris, rejoignant la bouée du Bûcheron au départ du Lay, de se trouver au milieu de bouées flottantes bleues et blanches.

Pour les besoins d'une autre régates, faisant la marque avec le bateau comité, à 2 nm dans le 60° de la perche du Couronneau, j'observais une nouvelle cardinale sud que je ne connaissais pas.

Contact est pris avec les affaires maritimes qui me renvoient la feuille cadastrale n° 600 avec le plan des filières du pertuis breton en WGS84 degré, minutes décimales, tout en précisant que "L'installation des filières se poursuit actuellement et un ajustement du balisage réalisé au préalable se fera au besoin à l'issue de l'implantation de celles-ci."

Voilà ce que cela donne sur une carte maritime : (avec les coordonnées fournies) ainsi que le point GPS de cette nouvelle cardinale :



Il serait peut-être utile que vous reportiez ces modifications sur vos cartes en attendant !..

Najib Duédari



## - Le coin des médecins

### Dotation médicale pour un éloignement jusqu'à 6 milles d'un abri\* (Extrait de l'annexe 224-A5)

	<b>Effet Thérapeutique</b>	<b>Dénomination</b>	<b>Présentation</b>	<b>Commentaire</b>
<b>Allergologie</b>	Traitement état de choc	<b>ANAPEN</b>	Seringue auto-injectable	Sur ordonnance, ~42 €, ??
<b>Antalgiques/Antispasmodiques/antipyrétiques</b>	Anti-fièvre et douleur	<b>Efferalgan Odis</b>	Comprimés dispersibles dans la bouche	
	Anti-spasme (douleur au ventre)	<b>Aspégic</b> <b>Spasfon</b>	Sachets 500 mg Comprimés enrobés	
	*Anti-diarrhée *Antémétiques (nausées-vomissements)	<b>Loperamide (immodium)</b> <b>Vogalène</b> <b>Nautamine</b>	Gélules ou comprimés	
<b>Cardiologie</b>	Dilatation des coronaires	<b>Natispray</b>	Pulvérisations buccales	Sur ordonnance, ??
<b>Dermatologie</b>	Désinfectant des plaies Désinfectant liquide	<b>Chlorohexidine</b> <b>Cétavlon</b>	Lingettes ou dosettes de 5 ml Solution pour application cutanée	
	Brûlures, coups de soleil	<b>Biafine</b>	Emulsion pour application cutanée	
	*pommade désinfectante *Ecran total solaire	<b>Auréomycine</b>	Pommade	A titre d'exemple Indice supérieur à 50
<b>*Ophtalmologie</b>	Collyre anti-irritation	<b>Antalyre</b>	Dosettes	A titre d'exemple
<b>*Bobologie</b>	Anti-saignements(nez/plaies) Rapprochement des plaies	* <b>Coalgan</b>  * <b>Stéristrip</b>	mèches	
<b>Accessoires</b>		<b>Elastoplaste</b> <b>Bandes</b> <b>Compresse</b> <b>Gants jetables</b>		7 cm

### Et pour les pêcheurs, une pince coupante +/- scalpel (pour retirer les hameçons)

\*tableau préparé par les familles Dufresne et Duédari



# GALERIE DE PHOTOS



Visite de La Rochelle



Le Puy du Fou



Pique nique au phare des Baleines

La remise du "Challenge 2007"  
(Résultats en dernière page)



Vainqueur Jean Breger



Le président de la SNSM  
recevant un chèque de 500 €



Hubert Bonin "Fidelity Cup"



Allocution de Mr le Maire



Le photographe Ferrasson, haut perché



**Régates : Calcul des points du challenge C.N.L.F. 2007**

Nom	Bateau/Date	16/6	7/7	14/7	22/7	29/7	4/8	8/8	12/8	18/8	23/8	25/8	8/9	Total	Nbre
1 BREGER	Ulysse			16	18	24			24	23				105	5
2 CLEMENT	Quickten			21	23	1		25	10	1		19		99	7
3 LORTAT-JACO	LotaLota	NI		13	15	16		20	16	18		7		98	8
4 GUION	Eloide					5		9	6	15	10	24	NI	69	7
5 POIRE	Ré Glisse	NI	16	7	6	10	7	15	12			3	NI	67	10
6 MOTTE	Beep Beep				9	19		17	19				NI	64	5
7 COUTE/BONIN	Pollen		4	11	7	12	16	6	7	11		6	NI	64	10
8 COURTIERE	Ishwara						21	8		13		16		58	4
9 GIRAUDEAU	Nulsyfroth	NI	8	9	11			13	8					49	6
10 CURVELIER	Récréation	NI	2		5		11	11	14					43	6
11 GARCIA	Djinn Tonic	NI	6	5	3	8					7	12		41	7
12 PALLU	Cok'ass	NI				14	13					14		41	4
13 FERY	Coraline					2	4	7	3	9	5	10		38	7
14 CABANNE	Kalios		11	4	2	7				7		5	NI	29	6
15 DUFRESNE	Tresco II						5		4	7		8		24	4
16 BLANCHARD	Paddy				13				2					15	2
17 DUCHARME	Objectif Lune										15			15	1
18 CAMPANA	Sforzando						9	4						13	2
19 RAGUENAUD	Alambic								5	6				11	2
20 DAVOUST	Samburu					4	3	3						10	3
21 BILLES	Vart				4			5						9	2
22 LIERMAN	L'estran									5		4		9	2
23 BOUVIER	Francephil			1	1		1	1			3	1		8	6
24 DAUDET	Caprice					6								6	1
25 SILL	Camadou 3	NI							1	4				5	3
26 MARCHADIER	Glenax			1						3				4	2
27 MALNOU	Etoile Matutine					3								3	1
28 LE BOSSE	Jolly Jumper						1	1						2	2
29 FONTANEL	Floamagui											2		2	1
30 PERROT	Bonne Humeur			1										1	1
31 SLOVE	Idée Fixe2									1				1	1
32 GAUDRU	Denebolea II	NI													1
33 LOISEL	Bonnit														1
34 PERRET	Welcome														1
Participants/sorties	34	8	6	11	13	14	11	15	14	13	5	14	7		131